



UNIVERSIDADE FEDERAL RURAL DA AMAZÔNIA
PRÓ-REITORIA DE ENSINO
DIRETORIA DE DESENVOLVIMENTO PEDAGÓGICO

The background image of the central section shows a desk with a laptop, papers, and hands writing. The text is overlaid on this image.

Avaliação do Desempenho da Docência nos Cursos de Graduação Regulares de Modalidade Presencial



RELATÓRIO GERAL **(PERÍODO LETIVO 2021.1)**

SUMÁRIO

1 APRESENTAÇÃO.....	1
2 ASPECTOS METODOLÓGICOS.....	2
3 AVALIAÇÃO GERAL DO DESEMPENHO DA DOCÊNCIA – UFRA/2021.1.....	3
3.1 SÍNTESE DOS RESULTADOS.....	6
3.2 BREVE COMPARATIVO (2020.2/2021.1).....	7
3.3 PERCEPÇÃO DISCENTE: LEVANTAMENTO QUALITATIVO.....	8
4 AUTOAVALIAÇÃO DO DESEMPENHO DA DOCÊNCIA – UFRA/2021.1.....	15
4.1 SÍNTESE DOS RESULTADOS.....	17
4.2 BREVE COMPARATIVO: AUTOAVALIAÇÃO X AVALIAÇÃO.....	18
4.3 PERCEPÇÃO DOCENTE: LEVANTAMENTO QUALITATIVO.....	19
5 INDICAÇÕES PEDAGÓGICAS.....	22
5.1 ORIENTAÇÕES AOS DIRETORES DE CAMPUS/INSTITUTO.....	23
6 DEMONSTRATIVO DOS CURSOS – UFRA/2021.1.....	24
7 CONSIDERAÇÕES.....	26

1 APRESENTAÇÃO

Este relatório apresenta, sob uma perspectiva pedagógica, os indicadores atualizados do desempenho da docência nos cursos de graduação regulares de modalidade presencial, referentes ao 1º período letivo de 2021, bem como compreende a identificação das demandas de capacitação dos professores da Universidade Federal Rural da Amazônia.

O acesso aos formulários de avaliação e o processamento dos dados são realizados por meio do Sistema de Gestão de Atividades Acadêmicas – Sigaa, que além de indicar médias gerais, fornece a relação de médias insuficientes (abaixo de 5 pontos), de modo a subsidiar o atendimento pedagógico individual, que tem como principais objetivos: conhecer o ponto de vista do professor sobre os fatores que o prejudicaram; assessorar o planejamento, execução e avaliação da disciplina; oferecer orientações sobre metodologia, didática, uso de tecnologias educacionais, entre outras questões.

A mesma base do sistema é utilizada para a elaboração de gráficos e relatórios que contemplam outras dimensões de análise, tanto de um modo geral, como em cada curso, instituto ou campus.

Nesse contexto, destaca-se, ainda, o planejamento/execução de cursos e oficinas (com foco nos itens que obtiveram baixos índices de avaliação). A finalidade é oportunizar o conhecimento e a aplicação de técnicas didático-pedagógicas para melhoria do desempenho profissional.

Figura 1– Fluxo de Acompanhamento das Ações (resumo)

Fonte: DDP/Ufra

Na figura acima, está apresentado o fluxo de acompanhamento das ações no processo de avaliação e autoavaliação da docência.

2 ASPECTOS METODOLÓGICOS

A abordagem da avaliação teve como universo de pesquisa, estudantes da Ufra dos cursos de graduação regulares de modalidade presencial, matriculados no 1º semestre letivo de 2021 e professores da Ufra que atuaram nesses cursos no mesmo período.

Os formulários para coleta de dados estiveram disponíveis no Sigaa entre os dias 07/03 e 21/03/2022.

Devido à pandemia de covid-19 e o consequente estabelecimento do ensino híbrido, as questões aplicadas foram adaptadas ao novo formato.

Discentes (Avaliação) e docentes (Autoavaliação) responderam a 20 questões, implicitamente relacionadas a 4 dimensões pedagógicas (1 - Planejamento; 2 - Conhecimentos e Habilidades; 3 - Processo Avaliativo e 4 - Atitude Profissional). As alternativas atenderam à escala de variação crescente de 1 a 10, conforme percepção de desempenho. Apenas para efeito desta análise, cada intervalo de pontos representa um conceito: 1 a 4,99 = *Insuficiente*; 5 a 6,99 = *Regular*; 7 a 8,99 = *Bom*; 9 a 10 = *Excelente*.

Todas as orientações pertinentes foram previamente divulgadas por meio digital (e-mail; site institucional e redes sociais).

A Avaliação da Docência da Ufra/2021.1, incluindo todos os campi, apresentou resultado equivalente ao conceito Bom. No caso da Autoavaliação, o desempenho foi considerado Excelente. O melhor aproveitamento, em ambas as situações, foi relacionado ao quesito *Atitude profissional*.

3 AVALIAÇÃO GERAL DO DESEMPENHO DA DOCÊNCIA – UFRA/2021.1

Os dados relacionados à **avaliação geral da docência no 1º semestre letivo de 2021 da Ufra** correspondem ao total de **500** professores, avaliados por **6064** estudantes de **1544** turmas, distribuídas em **1364** disciplinas de **41** cursos de graduação dos **6 Campi** da Universidade, conforme a tabela 1:

Tabela 1– Quantitativos/ 2021.1

UFRA - CAMPI	QTD DE DOCENTES	QTD DE ALUNOS	QTD DE TURMAS	QTD DE DISCIPLINAS	QTD DE CURSOS	QTD DE RESPOSTAS
1 - BELEM	219	2594	605	442	14	22.248
2 - CAPANEMA	62	810	197	196	6	5.336
3 - CAPITÃO POÇO	57	709	187	180	5	4.565
4 - PARAGOMINAS	55	955	193	192	6	5.395
5 - PARAUAPEBAS	64	869	188	187	5	5.307
6 - TOMÉ - AÇU	55	764	174	167	5	5.352
TOTAL	523	6.701	1.544	1.364	41	48.203

Fonte: Sistema oficial de registro acadêmico/Ufra

Na organização da pesquisa, consideram-se 4 dimensões (quesitos) que abrangem blocos específicos de questões (quadro 1).

Quadro 1– Dimensões de análise

1. Planejamento	
1	Apresentação detalhada do plano de ensino, conforme a ementa do curso;
2	Abordagem sobre a importância da disciplina para o curso/profissão;
3	Utilização do SIGAA como ferramenta de apoio ao ensino-aprendizagem e registro atualizado de frequência discente;
4	Organização e gerenciamento da carga horária e do conteúdo da disciplina (distribuição de atividades síncronas e assíncronas);
5	Apresentação de material didático adequado ao ensino não presencial/ híbrido.
2. Conhecimentos e Habilidades	
6	Uso de linguagem clara/objetiva e adequada ao ensino não presencial/ híbrido;
7	Domínio sobre o conteúdo da disciplina;
8	Indicação e utilização de bibliografia atualizada e acessível;
9	Habilidade com o uso de tecnologias aplicadas ao ambiente virtual de aprendizagem;
10	Relação teoria X prática, considerando a área de conhecimento no contexto local/regional/ global;
11	Incentivo à leitura complementar e participação discente em eventos técnico-científicos;
12	Cumprimento do plano de ensino, considerando possíveis adaptações.
3. Processo Avaliativo	
13	Definição prévia e clara sobre os critérios de avaliação das atividades da disciplina;
14	Utilização de instrumentos avaliativos compatíveis com o conteúdo ministrado, adequados à modalidade de ensino não presencial/híbrida e que valorizem a reflexão e o senso crítico;
15	Distribuição das atividades durante o semestre e definição de prazos para conclusão/entrega;
16	Análise dos resultados da avaliação juntamente com os discentes, a fim de esclarecer dúvidas, identificar dificuldades e aprimorar o aprendizado.

4. Atitude Profissional	
17	Cumprimento da carga horária da disciplina;
18	Relacionamento com os discentes (comunicação/interação, disponibilidade e respeito);
19	Compreensão sobre as eventuais limitações ou insucesso do discente, com indicação de estratégias para aprimoramento da aprendizagem;
20	Desenvolvimento, juntamente com os discentes, de uma postura ética e profissional.

Fonte: DDP/Ufra

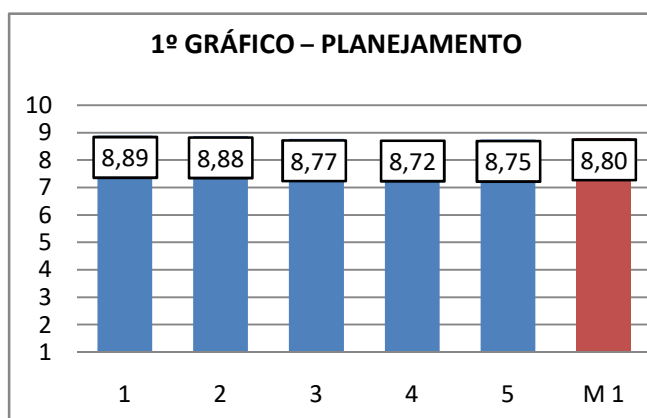
O somatório de todas as “notas” atribuídas por item, dividido pelo número de respostas, corresponde à média obtida pelos docentes em cada item. O total dessas médias, dividido pelo número de questões que compõe o respectivo bloco, é a média referente ao quesito. Então, a média geral dos docentes da Ufra, quanto à avaliação de desempenho, é o resultado da soma das médias dos quesitos, dividido por 4.

Para a melhor compreensão, apresentamos a seguir, um conjunto de gráficos com todos os indicadores relacionados.

AVALIAÇÃO GERAL DO DESEMPENHO DA DOCÊNCIA – UFRA/2020.2

Legenda Vertical (1 - 10): 1 a 4,99 - Insuficiente / 5 a 6,99 - Regular / 7 a 8,99 - Bom / 9 a 10 – Excelente

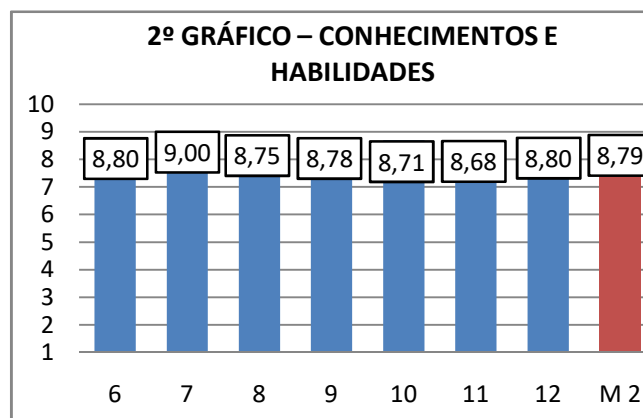
Legenda Horizontal 1 - 20; M1; M2; M3; M4 e M5:



- 1-Apresentação detalhada do plano de ensino.
- 2-Abordagem sobre a importância da disciplina para o curso/profissão.
- 3-Utilização do Sigaa como ferramenta de apoio ao ensino-aprendizagem.
- 4-Organização e gerenciamento da carga horária e do conteúdo da disciplina.

5-Apresentação de material didático adequado ao ensino.

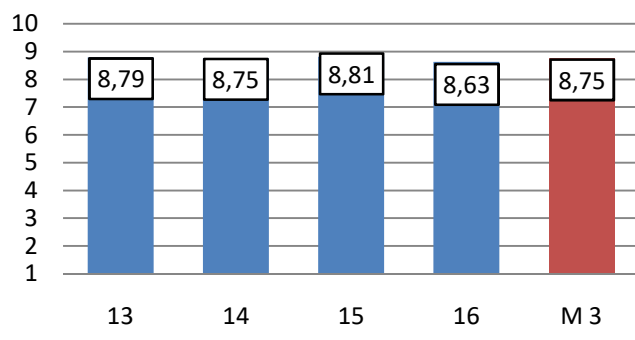
M1 - Média do Gráfico 1



- 6-Uso de linguagem clara/objetiva.
- 7-Domínio sobre o conteúdo da disciplina.
- 8-Indicação/utilização de bibliografia atualizada e acessível.
- 9-Habilidade com o uso de tecnologias.
- 10-Relação teoria X prática.
- 11-Incentivo à leitura complementar e à participação discente em eventos.
- 12-Cumprimento do plano de ensino.

M2 - Média do Gráfico 2

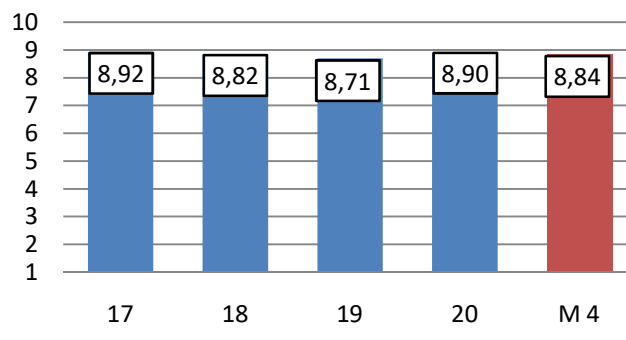
3º GRÁFICO – PROCESSO AVALIATIVO



13-Definição prévia e clara sobre os critérios de avaliação.
14-Utilização de instrumentos avaliativos.
15-Distribuição das atividades e definição de prazos para conclusão/entrega;
16-Análise dos resultados da avaliação juntamente com os discentes.

M3 - Média do Gráfico 3

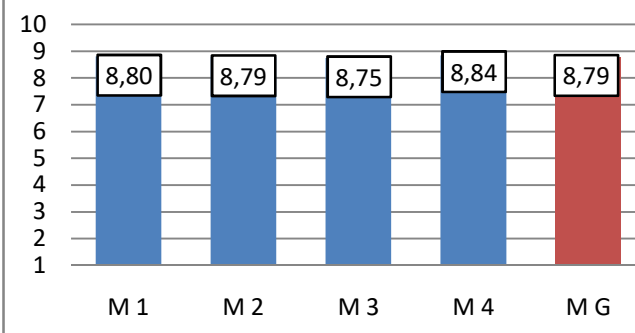
4º GRÁFICO – ATITUDE PROFISSIONAL



17-Cumprimento da carga horária da disciplina.
18-Relacionamento com os discentes.
19-Compreensão sobre as eventuais limitações ou insucesso do discente.
20-Postura ética e profissional.

M4 - Média do Gráfico 4

MÉDIA GERAL UFRA



M1 – Planejamento

M2 – Conhecimentos e Habilidades

M3 – Processo Avaliativo

M4 – Atitude Profissional

MG – Média Geral

3.1 SÍNTESE DOS RESULTADOS

Considerando os critérios descritos e as respostas enviadas pelos discentes por meio do Sigaa, a **média geral da docência da Ufra** estabeleceu a marca de **8,79 pontos**, o que indica **BOM** nível de desempenho, conceito mantido em todos os quesitos analisados.

O **Planejamento (1º gráfico)** foi avaliado com 8,80 pontos, número muito próximo à **média geral**. Os maiores índices (8,89 pts. e 8,88 pts.) relacionam-se, respectivamente, ao item 1 (Apresentação do plano de ensino) e item 2 (Abordagem sobre a importância da disciplina para o curso/profissão). A menor pontuação (8,72) refere-se ao item 4 (Organização e gerenciamento da carga horária/conteúdo da disciplina).

A dimensão **Conhecimentos e Habilidades (2º gráfico)** apresentou o mesmo valor da média geral (8,79), com destaque para o **item 7 (Domínio sobre o conteúdo da disciplina)**, que obteve o conceito excelente e **maior média absoluta** (9 pontos). O item 11 (Incentivo à leitura complementar e participação discente em eventos) consta como a menor pontuação do quesito (8,68).

O **processo avaliativo (3º gráfico)** obteve o **menor aproveitamento entre as dimensões** (8,75 pts.) e a **menor média absoluta** (8,63 pts.), associada ao **item 16 (Análise dos resultados da avaliação juntamente com os discentes)**. O maior registro (8,81 pts.) relaciona-se ao item 15 (Distribuição das atividades e definição de prazos para conclusão/entrega).

A **atitude Profissional (4º gráfico)** atingiu a melhor média (8,84 pontos). O índice mais alto (8,92pts.) refere-se ao item 17 (Cumprimento da carga horária da disciplina), e o mais baixo (8,71 pts.), ao item 19 (compreensão sobre as eventuais limitações/insucesso do discente).

3.2 BREVE COMPARATIVO (2020.2/2021.1)

A tabela abaixo apresenta o resumo das avaliações nos dois últimos semestres. Considerando o intervalo numérico, o conceito de desempenho permaneceu o mesmo (7 a 8,99 = *Bom*), havendo um discreto *crescimento* em todas as médias.

Tabela 2 – Médias por semestre

Semestre	M1	M2	M3	M4	MG
2020.2	8,78	8,76	8,71	8,80	8,76
2021.1	8,80	8,79	8,75	8,84	8,79

Legenda: **M1** – Média do quesito *Planejamento*; **M2** - Média do quesito *Conhecimentos e Habilidades*; **M3** – Média do quesito *Processo Avaliativo*; **M4** – Média do quesito *Atitudes*; **MG** – Média Geral

*Menor média entre os quesitos; **Maior média entre os quesitos.

O panorama a seguir, refere-se aos temas que receberam a maior e a menor média absoluta em cada período avaliativo:

Tabela 3 – Itens com maior e menor média por semestre

Semestres	Maior Média Absoluta	Questão Correspondente
2020.2	9 pts.	Item 7: Domínio sobre o conteúdo da disciplina. Dimensão relacionada: CONHECIMENTOS E HABILIDADES
2021.1	9 pts.	
Semestres	Menor Média Absoluta	Questão Correspondente
2020.2	8,57 pts.	Item 16: Análise dos resultados avaliativos juntamente com os discentes. Dimensão relacionada: PROCESSO AVALIATIVO
2021.1	8.63 pts.	

É importante observar, que desde o 2º período letivo de 2020, a quantidade de itens do formulário foi reduzida de 22 para 20.

Nota-se que, nos dois últimos semestres, as médias mais baixas e mais altas foram atribuídas às mesmas questões.

3.3 PERCEPÇÃO DISCENTE: LEVANTAMENTO QUALITATIVO

Neste item, serão apresentados os temas destacados pelos discentes no que se refere a sua experiência no período letivo 2021.1, e alguns dos relatos inseridos no campo de comentários (trechos).

- Falta de empatia e compreensão sobre a realidade dos discentes**

Provas com 80 questões e com pouco tempo para resolução. Sem empatia com o próximo.

O professor apresentou completa incapacidade de compreensão do aluno e de sua realidade, agindo assim, de forma injusta e insatisfatória com os discentes.

O professor precisa ser mais compreensivo com os alunos em situações extraordinárias, como por exemplo, quando ocorrem falhas em sistemas, sites ou e-mails.

Gostaria que a professora repensasse algumas questões em termos de empatia e compreensão para com quem trabalha.

A disciplina necessitava de acesso a um tipo de ferramenta que não é qualquer pessoa que tem capacidade de acessar. Eu era uma dessas pessoas, e por esse motivo, reprovei a matéria. Acredito que tenha faltado um pouco de empatia da docente quanto a essa problemática.

Professora muito boa com sua didática, mas poderia ter entendido que nem todos seus alunos têm a mesma realidade, simplesmente mandou baixar um arquivo muito pesado, quando na realidade muitos nem sequer computador tinham, e não teve o mínimo de empatia com a turma, muitos colegas só passaram porque tiveram quem os ajudassem.

O professor era de difícil acesso aos alunos, pouca compreensão com as limitações de cada um. Os Naps não tinham quase nada do que foi ministrado.

O docente não teve uma postura ética para com os alunos, expôs indevidamente determinados discentes que apenas queriam tirar dúvidas sobre a avaliação.

• Melhorias na comunicação/ utilização do Sigaa

Docente domina bastante o conteúdo da disciplina, todavia, mostrou-se muito inacessível ao atendimento dos discentes [...] indiferente em relação a contratempos que surgiam no decorrer da disciplina. A docente também mostrou não dominar muito bem a plataforma do sigaa, uma vez que, em diversos momentos, cadastrava atividades de forma errada para as suas subturmas, ocorrendo até mesmo em uma atividade avaliativa.

No decorrer da semana, não responde tentativas de contato, ou quando o faz, é com respostas ásperas ou ambíguas, aumentando dúvidas e causando desconfortos, e na aula seguinte, apresenta duras críticas, não estando à disposição para esclarecimentos.

Professor fala de forma muito rápida, dificultando o processo de aprendizagem.

A disciplina foi ministrada com sucesso, porém, faltou um diálogo sobre as correções das atividades e NAP'S. [...] não houve nenhuma comunicação sobre as notas, faltando uma clareza das correções.

Não havia compromisso com os encontros online, a página da turma no sigaa era praticamente vazia, quase não existiu comunicação com os alunos; não havia gravação para a consulta dos alunos, e principalmente, com atraso no período, as avaliações não foram bem estruturadas [...] demora para dar o resultado [...] muita falta de contato com os discentes!

Falta diálogo com a turma, falta de pontualidade com a questão do conteúdo a ser postado no sigaa e com o lançamento das frequências [...] o professor possui bastante dificuldade para mexer no Sigaa.

Um professor pouco comunicativo! Foi grande a falta de comunicação com os alunos, e isso se deve por conta de não olhar o chat da aula, deixando várias dúvidas sem respostas, e sem saber se alguém deixou de entender alguma parte.

Parecia perdido, pois achava que tinha pedido um trabalho para minha turma, quando na verdade, tinha solicitado determinado trabalho a outra. Creio que uma coisa que dificultava muito era que o professor não utilizava o Sigaa, isso facilitaria muito [...]

- **Melhor gerenciamento das aulas, conteúdos e atividades; maior atenção ao aprendizado**

Poucas aulas online. Disciplina difícil, poderia ser mais didática e compreensível. Videoaulas muito longas (poderiam ser divididas para tornarem-se menos cansativas, como por exemplo, dividi-las a cada 30 minutos).

Passava atividades muito em cima da hora, faltou especificar no plano de ensino.

Ele não explicava direito o assunto e cobrava muita coisa, além de liberar um tempo muito curto para resolver a prova.

Professor precisa adequar o tempo de resolução de algumas de suas avaliações. Muitas vezes disponibilizou um tempo muito curto para uma avaliação de resolução muito longa.

Gostaria de pontuar na avaliação dessa disciplina, que faltou a utilização de mais materiais de apoio aos estudos dos discentes, e que a linguagem utilizada no material disponibilizado pela professora, nesse semestre 2021.1, foi muito ruim, pouco acessível, o que dificultou o entendimento do conteúdo.

Ótima profissional, porém, em relação ao ensino remoto, deixou a desejar em algumas questões, que ao meu olhar, são muito importantes. Como não estamos em aula presencial, os avisos são, ou na hora da online (sala virtual) ou pelo sigaa, e a professora passava muito tempo sem dar uma posição em relação a alguns trabalhos, e até mesmo em relação à aula remota, se iria ter, e qual o horário. Isso atrapalhava o meu horário para fazer outras coisas, pois muitas vezes, estava esperando pela aula, que em alguns casos, não ocorria.

Disciplina aborda bem a experimentação, mas faltou prática e a possibilidade de realização de experimento ou trabalhos bibliográficos, para ser mais didático, e a disciplina se tornar mais palpável.

Muito boa a sua disciplina, professor! Acredito apenas que deveria ter mais atividades antes da prova, posto que o assunto é complexo, e acabamos por nos esquecer, se não treinarmos.

- **Falta de adaptação do professor ao ensino não presencial; didática inadequada; excesso de atividades**

Infelizmente a metodologia adotada foi ruim, aulas 100% gravadas, e quando síncronas, apenas discussões sobre as gravações, desanimando totalmente.

Quase não deu aulas síncronas, postando majoritariamente conteúdo assíncrono. Ademais, passava uma prova de dificuldade.

Poucas aulas ministradas e falta de disponibilidade dos materiais para estudos, gerando dificuldade para a realização de provas e atividades, uma vez que o professor exigia muitos conteúdos, que nem foram tratados de forma tão específica.

Deveria ministrar mais aulas síncronas, pois as assíncronas disponibilizadas no sigaa ficam muito cansativas, poderiam ser mais assertivas e curtas [...]

Acredito que o professor não entendeu o sistema EAD, principalmente para um curso como o nosso que é tão prático. Passar todo o conteúdo no YouTube, com vídeos de mais de 2 horas, não contribui em nada com o aprendizado do aluno. As aulas online, com o mesmo tempo, são dinâmicas, e dúvidas podem ser respondidas. Para alunos que tem 11 ou 10 disciplinas no semestre, guardar dúvida da aula que assistiu há uma semana não é nada fácil, até mesmo porque nem do conteúdo vou lembrar direito.

Linguagem extremamente técnica, com relação ao trato com os discentes, nível de interação com o máximo de distanciamento, sem prática de exercícios. Pouca didática. Disse que não poderíamos gravar as aulas. Não pratica o que ensina com exercícios de fixação.

Conteúdo cobrado nas avaliações muito diferente do que foi ministrado nas aulas.

A didática não foi boa [...] dá para perceber a falta de preparação das aulas.

- **Dificuldades relacionadas ao processo de avaliação**

Durante as avaliações de seminários, a professora não compreendeu que ainda estávamos aprendendo. Na última avaliação, reservou poucos minutos para nos orientar sobre o Resumo Expandido (não tivemos experiência anterior). A maioria da turma ficou com nota abaixo da média devido ao ocorrido.

Passava uma prova de dificuldade superior ao conteúdo disponibilizado.

Métodos de avaliação baseados em escrita de textos foram as únicas atividades que ela passou para avaliar os naps e, no final da disciplina, reprovou injustamente algumas pessoas que se dedicaram com o mínimo que ela nos apresentou.

Demorou muito para pôr as notas, não fez distinção de PS ou NAP, só no último dia de aula que botou todas as notas e frequências, então, nem tinha como saber se tinha nota para não fazer PS. No dia que deveria ser a última aula prática, simplesmente não apareceu.

Passou um trabalho, que seria o nap 2, e não orientou no andamento do trabalho, apenas citou os tópicos que queria que fizéssemos, e deixou nas nossas mãos um trabalho extremamente complexo, sem orientar ou explicar.

É necessário que o docente seja mais claro em relação a sua avaliação, nos métodos e datas.

[...] Que melhorasse sua metodologia aplicada em EAD, pois deixava as atividades e conteúdos, só depois falava sobre o tema, e acabava se tornando algo ruim, visto que só explicava depois de realizarmos as atividades propostas.

Suas aulas são impecáveis, explicações ótimas, mas suas provas são completamente incompreensíveis [...]

No quesito 1.1.13. que fala sobre a "Definição prévia e clara sobre os critérios de avaliação das atividades da disciplina" gostaria de dizer que o professor muda a regra de avaliação, o que é muito prejudicial para os alunos. Um dos critérios que ele adota para avaliar os seminários não é muito didático, principalmente em um curso de licenciatura.

Apenas repetiu as notas das duas disciplinas, não explicou como seria a prova [...] 1h de prova não deu para fazer questões discursivas, e não abriu espaço para conversar.

Domínio da disciplina, entretanto, didática e metodologia insuficiente e incompatível com a modalidade de ensino remota. Forma de avaliação confusa e arcaica.

Provas longas demais de resolver, somente duas questões, cheias de pegadinhas e jogo de palavras, o que dificulta o máximo de tirar uma boa nota, mesmo estudando muito. Para fechar, ainda faz uma PS, com 3 análises, pra interpretar em uma hora, e escrever detalhadamente tudo, mas ao mesmo tempo, limitando as respostas. Esse tipo de prova não avalia ninguém [...]

- **Visão geral/elogios**

Gostaria de exaltar o excelente profissional que a instituição possui, verdadeiramente falando, e compartilhando esse comentário, é um profissional nato, pessoa maravilhosa e sem falar que é um grande ser humano. Foi uma grande satisfação tê-lo como mestre à frente da sala. Que tenhamos mais profissionais assim para a vida [...]

Professora nota 10. Que show em didática, materiais excelentes, sempre à disposição e disposta a fazer o aluno aprender [...] vídeos de reforços que ajudaram demais, apostilas e atividades que eram totalmente ligadas à disciplina e que ajudaram a fixar o assunto. Parabéns!

Professor extremamente gentil e cortês, o tempo passava depressa demais nas aulas dele, era impossível não absorver conhecimento. Alguém que, com toda certeza, me instiga a continuar, cumprindo muito bem o papel de quem leciona, que é ensinar e inspirar.

Ministrou a disciplina com todo o seu conhecimento prático e técnico. Sempre buscou o diálogo com a turma e esteve aberto as nossas demandas.

A professora foi maravilhosa! Tanto no sentido de didática com os alunos, quanto no sentido de entender a "nova" situação em que nos encontramos no semestre. Entendeu os alunos, assim como nós entendemos as dificuldades dela em relação ao ensino remoto, fazendo com que a relação com a turma se tornasse leve. Essa disciplina foi (na opinião pessoal) a melhor matéria do semestre, pudemos aprender, descontrair e nos relacionarmos. Parabéns professora!

Excelente forma de ensino, os mapas mentais ajudam muito na aprendizagem do conteúdo ministrado, parabéns.

Disciplina muito importante, gostei da forma como as aulas eram ministradas, professora que sempre se reinventa. Mesmo no ensino remoto, trouxe diversas formas de trabalhos e diferentes formas de se olhar para uma perspectiva em sala de aula.

Professor simplesmente incrível na sua metodologia, fez com que a turma aprendesse com facilidade uma matéria que tínhamos. Se preocupa se realmente o aluno está aprendendo, tira dúvidas, faz bastante exercícios.

Atencioso com os alunos, sempre respondia às dúvidas, atualizava o Sigaa com materiais complementares, além do próprio material da aula, que por si só, era bastante claro, instintivo, ou seja, bastante didático.

Um excelente professor! Muito atencioso com seus alunos, sempre preocupado com a nossa situação física e mental, e muito compreensível. Agregou muito neste semestre! Afirmando que é um dos melhores professores da Ufra.

Nesse semestre, o professor foi o único organizado, que seguiu o plano de curso, que apresentou conteúdo de forma acessível para todos os alunos. Ele soube direcionar os conteúdos de aula síncrona e assíncrona. O ensino remoto possui suas dificuldades em relação à concentração, porém, o professor sempre deixava conteúdos gravados para estudarmos, e foi algo muito significativo para nossa aprendizagem. Deixo registrado minha gratidão pelo ensino que nos foi passado.

4 AUTOAVALIAÇÃO DO DESEMPENHO DA DOCÊNCIA – UFRA/2021.1

O instrumento de autoavaliação da docência é importante no sentido de estimular a capacidade de reflexão sobre as atividades realizadas ao longo do semestre, bem como possibilitar o esclarecimento de situações particulares relacionadas à rotina laboral, ou seja, trata-se de uma oportunidade de o professor avaliar a própria atuação em cada período letivo.

No 1º período letivo de 2021, o formulário foi respondido por apenas **96** docentes, associados a **243** disciplinas e **245** turmas de graduação. A participação geral foi equivalente a **14%** do quadro de professores em atividade, percentual ainda menor que o apresentado no semestre anterior (35.08%).

Proporcionalmente, o **maior índice** de respondentes se concentrou no **Campus Tomé-Açu (38%)** e o **menor índice**, no **Campus Capanema (8%)**. O **ISARH** (Instituto Socioambiental e dos Recursos Hídricos) **obteve o percentual mais alto de participação entre os institutos (26%)**, enquanto que o **ICA** (Instituto Ciências Agrárias) apresentou o **percentual mais baixo (9%)**, conforme detalhado na tabela:

Tabela 4 – Participação docente

AUTOAVALIAÇÃO DOCENTE 2020.2 (Índices de participação)			
Campus ou Instituto	Quantidade de docentes	Número de respondentes	Percentual de participação
<i>Campus Belém</i>	231	40	17%
<i>ICA</i>	53	5	9%
<i>ICIBE</i>	72	12	17%
<i>ISARH</i>	54	14	26%
<i>ISPA</i>	52	7	13%
Campus Capanema	72	6	8%
Campus Capitão Poço	60	6	10%
Campus Paragominas	56	10	18%
Campus Parauapebas	73	11	15%
Campus Tomé-Açu	61	23	38%
TOTAL	553	96	14%

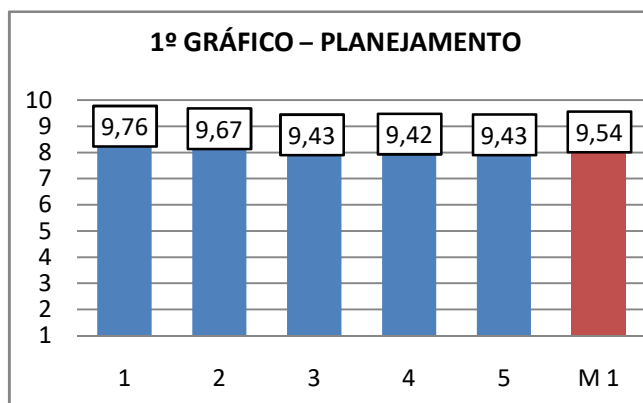
Fonte: Sistema oficial de registro acadêmico/Ufra

O conjunto de gráficos com todos os indicadores sobre a autoavaliação docente também será relacionado, a fim de possibilitar maior compreensão, sobre o resultado:

AUTOAVALIAÇÃO GERAL DO DESEMPENHO DA DOCÊNCIA – UFRA/2020.2

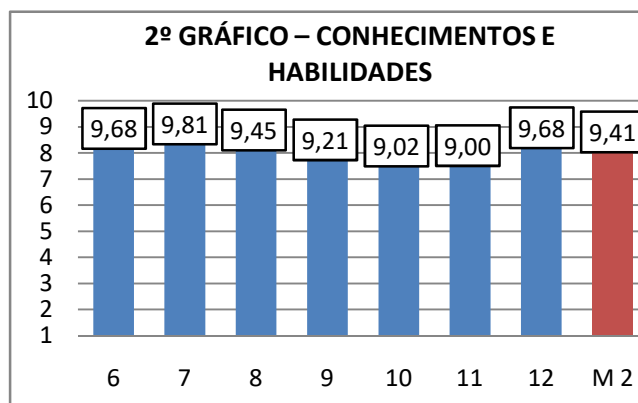
Legenda Vertical (1 - 10): 1 a 4,99 - Insuficiente / 5 a 6,99 - Regular / 7 a 8,99 - Bom / 9 a 10 – Excelente

Legenda Horizontal 1 - 20; M1; M2; M3; M4 e M5:



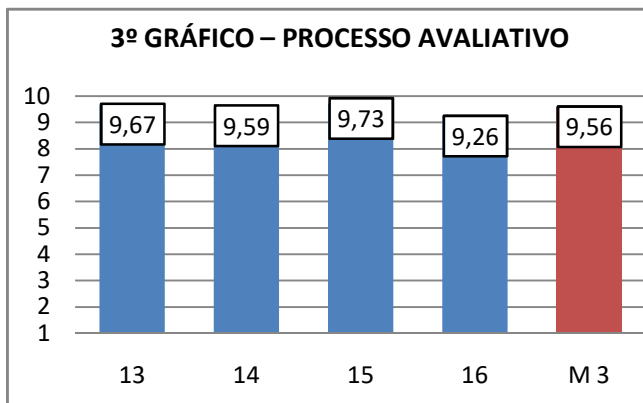
- 1-Apresentação detalhada do plano de ensino.
- 2-Abordagem sobre a importância da disciplina para o curso/profissão.
- 3-Utilização do Sigaa como ferramenta de apoio ao ensino-aprendizagem.
- 4-Organização e gerenciamento da carga horária e do conteúdo da disciplina.
- 5-Apresentação de material didático adequado ao ensino.

M1 - Média do Gráfico 1



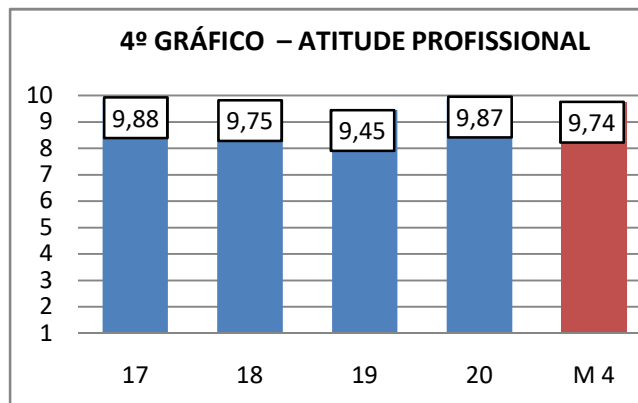
- 6-Uso de linguagem clara/objetiva.
- 7-Domínio sobre o conteúdo da disciplina.
- 8-Indicação/utilização de bibliografia atualizada e acessível.
- 9-Habilidade com o uso de tecnologias.
- 10-Relação teoria X prática.
- 11-Incentivo à leitura complementar e à participação discente em eventos.
- 12-Cumprimento do plano de ensino.

M2 - Média do Gráfico 2



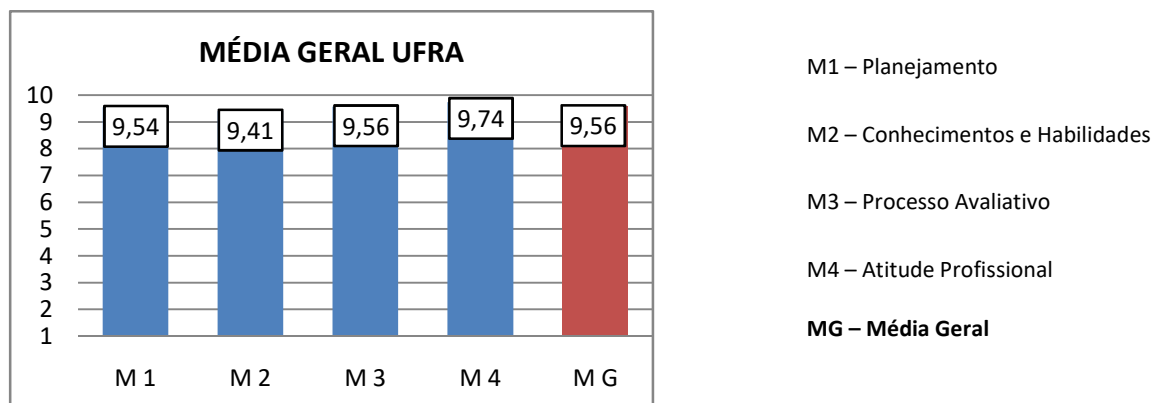
- 13-Definição prévia e clara sobre os critérios de avaliação.
- 14-Utilização de instrumentos avaliativos.
- 15-Distribuição das atividades e definição de prazos para conclusão/entrega;
- 16-Análise dos resultados da avaliação juntamente com os discentes.

M3 - Média do Gráfico 3



- 17-Cumprimento da carga horária da disciplina.
- 18-Relacionamento com os discentes.
- 19-Compreensão sobre as eventuais limitações ou insucesso do discente.
- 20-Postura ética e profissional.

M4 - Média do Gráfico 4



4.1 SÍNTESE DOS RESULTADOS

De acordo com as respostas dos professores via Sigaa, a **média geral da autoavaliação no 1º período letivo de 2021** alcançou a marca de **9,56 pontos**, o que indicaria, nesse caso, o conceito *Excelente*.

O **Planejamento (1º gráfico)** foi avaliado com 9,54 pontos, número próximo à média geral. O item 1, que refere-se à apresentação do plano de ensino, obteve a maior pontuação (9,76). Os menores índices foram atribuídos ao item 4 (Organização e gerenciamento da carga horária e do conteúdo da disciplina), com 9,42 pontos, e ao item 3 (Utilização do Sigaa como ferramenta de apoio ao ensino-aprendizagem) e item 5 (Apresentação de material didático adequado ao ensino), com (9,43 pontos).

A categoria **Conhecimentos e Habilidades (2º gráfico)** registrou a menor média (9,41 pontos) **e menor média absoluta** (9 pontos.), representada pelo **item 11 (Incentivo à leitura complementar e à participação discente em eventos)**. O maior desempenho (9,81 pontos) foi relacionado ao item 7 (Domínio sobre o conteúdo da disciplina).

O **processo avaliativo (3º gráfico)** atingiu a mesma pontuação da média geral (9,56). O índice mais alto (9,73 pts.) refere-se ao item 15 (Distribuição das atividades e definição de prazos para conclusão/entrega), e o mais baixo (9,26 pts.), ao item 16 (Análise dos resultados da avaliação juntamente com os discentes).

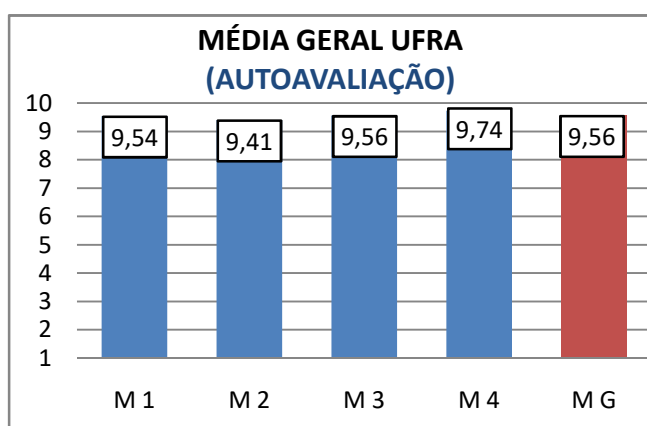
O quesito **Atitude Profissional (4º gráfico)** recebeu a **melhor avaliação** segundo os professores (9,74 pts), com destaque para o **item 17 (Cumprimento da carga horária da disciplina)**, que representou **a maior média absoluta** (9,88 pts). O item 19, que diz respeito

à compreensão sobre as eventuais limitações/insucesso do discente, registrou a menor pontuação (9,45).

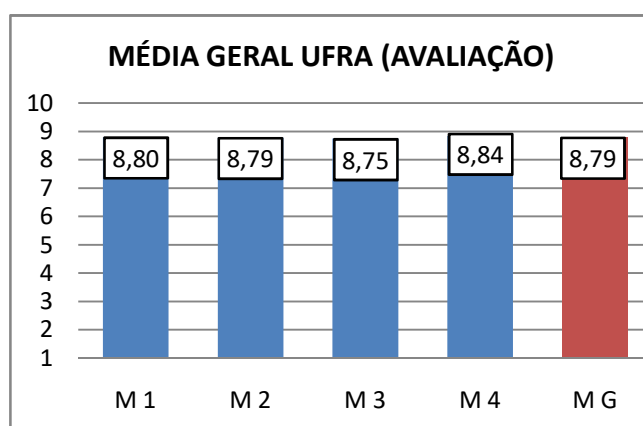
4.2 AUTOVALIAÇÃO X AVALIAÇÃO

Como pode ser observado a seguir, no processo em que avaliador e avaliado coincidem, a tendência é a atribuição de “notas” mais elevadas (se comparada à avaliação do docente pelo discente). A questão determina, inclusive, diferentes conceitos de desempenho (Autoavaliação: Excelente; Avaliação: Bom).

Conceito: Excelente



Conceito: Bom



Legenda: M1 – Média do quesito Planejamento; M2 - Média do quesito Conhecimentos e Habilidades; M3 – Média do quesito Processo Avaliativo; M4 – Média do quesito Atitudes; MG – Média Geral

No que se refere ao padrão de classificação dos quesitos, quando se considera a ordem decrescente de médias, temos:

Na *Autoavaliação*: $M4 > M3 > M1 > M2$, em que *M4 (Atitude Profissional)* representa questões com maiores médias e *M2 (Planejamento)*, os itens com menores médias.

Na *Avaliação*, temos: $M4 > M1 > M2 > M3$, em que *M4 (Atitude Profissional)* se estabelece com as melhores médias e *M3 (Processo Avaliativo)* representa a categoria com as médias mais baixas.

De maneira mais específica, notam-se, ainda, diferenças quanto aos itens do formulário que atingiram maior e menor média absoluta (quadro 2).

Quadro 2 – Comparativos

<i>Maior média absoluta</i>	
AUTOAVALIAÇÃO	AVALIAÇÃO
Item 17 - Cumprimento da carga horária da disciplina (9,88 pontos). Dimensão relacionada: ATITUDE PROFISSIONAL.	Item 7 - Domínio sobre o conteúdo da disciplina (9,00 pontos). Dimensão relacionada: CONHECIMENTOS E HABILIDADES.
<i>Menor média absoluta</i>	
AUTOAVALIAÇÃO (opinião do avaliado – <i>docente</i>)	AVALIAÇÃO (opinião do discente)
Item 11 - Incentivo à leitura complementar e à participação discente em eventos. (9,00 pontos) Dimensão relacionada: PROCESSO AVALIATIVO.	Item 16 - Análise dos resultados da avaliação juntamente com os discentes, a fim de esclarecer dúvidas, identificar dificuldades e aprimorar o aprendizado (8,63 pontos) Dimensão relacionada: PROCESSO AVALIATIVO.

Fonte: DDP/Ufra

Observa-se que o valor da *maior* média na Avaliação (9 pts.) é equivalente ao valor da *menor* média na Autoavaliação, o que deixa claro a divergência de percepção entre professores e alunos quanto ao conceito de desempenho.

4.3 PERCEPÇÃO DOCENTE: LEVANTAMENTO QUALITATIVO

Neste item, serão apresentados os temas destacados pelos docentes no que se refere a sua experiência durante o período letivo 2021.1, e alguns dos relatos inseridos no campo de comentários (trechos).

- Dificuldades com o ensino remoto e estratégias desenvolvidas nessa modalidade**

No geral, as turmas para as quais ministrei aula, no semestre 2021.1, tiveram desempenhos parecidos. Apesar das dificuldades encontradas por conta do acesso à internet que permita assistir às aulas, os alunos seguiram firmes na conclusão de suas atividades. Tentei, ao máximo, não colocar tantas atividades para não sobrecarregar os alunos, e assim, alcançar o maior número de aprovações. Insisto na política de assistência aos mais vulneráveis, eles

precisam muito de todos nós da comunidade acadêmica, do pessoal de apoio às pró-reitorias. Seguimos firmes!

O ensino remoto é desafiador e depende de uma série de fatores (materiais e sociais), além das questões pessoais dos alunos, que apesar de tentarem, a interação entre eles é bem limitada, causando assim, uma dificuldade para desenvolver os trabalhos em equipe. Além disso, o ambiente domiciliar acaba complicando a interação entre professor e aluno. Penso que a única expectativa que tenho é que seja temporária essa rotina remota e que voltaremos ao presencial em futuro próximo.

Infelizmente, o formato remoto é péssimo e não nos permite avaliar, de fato, o desempenho dos alunos, considerando que até cópia de prova ocorreu, já que minhas provas são de cálculo, e não é possível inserir no Sigaa, para que façam de forma objetiva.

Chega de ensino remoto!! Estou cansado de ouvir de muitos alunos, queixas diversas desse tipo de regime remoto/híbrido [...] Esse semestre me marcou muito e me entristeceu também!! Vamos pra frente e continuar lutando por uma universidade melhor e principalmente para que a produtividade no ambiente universitário seja regra!! Os alunos carecem disso!

- **Falta de infraestrutura institucional**

Os assuntos abordados nas disciplinas poderiam ser consideravelmente aprimorados, se a instituição apresentasse infraestrutura laboratorial compatível com as demandas do curso de Engenharia Florestal.

Considerações sobre obstáculos no trabalho docente na Ufra: 1 - É necessária a disponibilidade de biblioteca no campus, e na ausência do livro físico, precisa-se de uma biblioteca virtual. 2 - É de suma importância a existência de laboratórios de informática no campus, atualmente contamos com apenas um, que fica noturnamente reservado ao curso de Sistemas de Informação. 3 - Ao longo de dois anos, estamos improvisando com pessoal até o limite. Há vários professores que estão lecionando disciplinas de professores a serem contratados.

- **Perfil de turmas**

Turma responsável quanto ao cumprimento de cargas horárias em sala de aula remoto, entretanto, com baixa interação com o professor. Praticamente ficavam calados a aula inteira, sem fazer nenhum questionamento. A maioria dos discentes evitava fazer toda e qualquer atividade que envolvesse cálculo. Apresentaram muita dificuldade ou resistência em entender a importância do eixo como ferramenta para a atividade profissional do biólogo.

Turma apresentou pouco interesse, participação e entusiasmo durante a disciplina.

Turma apresentou boa interação, mesmo considerando o sistema remoto.

- **Experiências didáticas positivas**

Para auxiliar no desenvolvimento das atividades propostas, ao longo do semestre, dividi a turma em grupos, com entrega de relatórios semanais descrevendo todas as atividades desenvolvidas. Essa dinâmica permitiu acessar com mais facilidade os discentes que apresentaram dificuldades ao longo do semestre, e assim, evitar um maior número de reprovação. A desistência em decorrência do formato remoto de ensino foi o maior fator complicador neste semestre. As atividades foram ministradas de maneira síncrona e assíncrona (conteúdos gravados).

A turma foi desafiada a analisar, durante o semestre, a viabilidade de uma startup. Tivemos dificuldades no engajamento da turma, mas ao final, todos os grupos conseguiram apresentar ideias e propostas promissoras, conciliando os saberes técnicos e financeiros.

- **Visão geral/elogios**

Foi um excelente semestre. Por conta do período vivido, faltou mais realizações de artigos, com o intuito de serem apresentados em eventos científicos.

De forma geral, a experiência de um semestre híbrido foi satisfatória, haja vista o desenvolvimento dos semestres anteriores, que ajudaram a apontar correções metodológicas necessárias. O feedback dos alunos foi essencial para o desenvolvimento de práticas educativas adequadas à realidade. Com a redução de casos de covid-19 e o bandeiramento da Ufra, foi possível desenvolver parte das aulas práticas de forma presencial, seguindo todos os protocolos de segurança.

No geral, o semestre 2021.1 foi desafiador, já que o perfil das disciplinas requeria parte prática de construção de protótipos ou aula de campo (visita in loco). Contudo, conseguimos contornar tal situação, propondo outras ações interdisciplinares coletivas.

5 INDICAÇÕES PEDAGÓGICAS

Conforme a Resolução nº 234/Consad-Ufra, de 13 de junho de 2018, (que define as diretrizes gerais do trabalho dos profissionais da área Pedagógica da Universidade Federal Rural da Amazônia), os pedagogos de cada campus são responsáveis por **acompanhar os resultados dos professores de sua respectiva unidade** (médias, turma virtual, evolução, comentários), bem como:

Gerenciar dados/ indicadores

Avaliação: Gráfico de média geral e por dimensão de análise (planejamento, conhecimentos e habilidades, processo avaliativo e atitudes); quantitativo/ percentual de professores por escala de desempenho/ conceito (1 a 4,99 = Insuficiente; 5 a 6,99 = Regular; 7 a 8,99 = Bom; 9 a 10 = Excelente); moderação dos comentários e levantamento das manifestações mais recorrentes .

Autoavaliação: Percentual de participação dos professores; principais dificuldades relacionadas às turmas.

Elaborar relatórios e planejar ações

Elaboração de relatórios detalhados da **Avaliação e Autoavaliação** da docência e planejamento das ações pedagógicas.

5.1 ORIENTAÇÕES AOS DIRETORES DE CAMPUS/INSTITUTO

A partir deste semestre, utilizaremos esta seção do relatório para indicar de maneira mais objetiva, as questões que necessitam de uma maior abordagem pedagógica, visando ao contínuo aprimoramento do desempenho da docência. Observe o quadro a seguir:

Quadro 3 – Principais temáticas (base de dados – avaliação da docência 2021.1)

INDICAÇÃO DE TEMAS PARA OS CURSOS DE CAPACITAÇÃO DOCENTE	
1	A importância da comunicação professor-aluno para o processo de ensino-aprendizagem;
2	Elaboração de questões de provas;
3	Instrumentos e critérios para avaliação da aprendizagem;
4	Gestão do tempo e produtividade;
5	Relação professor-aluno em ambiente virtual de ensino e aprendizagem (Regras de Netiqueta);
6	Recursos digitais aplicados ao ensino presencial/híbrido;
7	Funcionalidades da Turma Virtual do Sigaa (para docentes);
8	A importância da empatia na educação;
9	Tecnologias e mídias digitais no contexto educacional;
10	Adaptação de material didático para o ambiente virtual de aprendizagem;
11	Comunicação e linguagem nos espaços virtuais de aprendizagem;
12	Estratégias de avaliação de aprendizagem aplicadas ao ensino presencial/híbrido;
13	Atualização gramatical;
14	Organização didática e gerenciamento das atividades acadêmicas no ensino híbrido;
15	Elaboração e edição de vídeos;
16	Relação professor/aluno: importância dos vínculos afetivos ao processo de ensino e aprendizagem;
17	Estratégias didáticas criativas e inovadoras para o ensino presencial/híbrido.

Considerando a dinâmica de acompanhamento, **recomenda-se aos Diretores de campus/institutos que consultem periodicamente os temas a serem trabalhados nos eventos de capacitação** (Encontros Pedagógicos), com base nos últimos resultados da avaliação da docência.

6 DEMONSTRATIVOS DOS CURSOS/UFRA – 2021.1

Este breve demonstrativo reúne informações gerais sobre o desempenho da docência nos Cursos de graduação regulares de modalidade presencial¹, durante o 1º período letivo de 2021.1 (observar tabela 5 a 10).

Tabela 5 – Avaliação de Desempenho da Docência nos Cursos do Campus Belém – 2021.1

CAMPUS BELÉM	CÓDIGO	M1*	M2*	M3*	M4*	MG*
1. AGRONOMIA	AGBEL	8,71	8,70	8,63	8,67	8,68
2. CIÊNCIAS BIOLÓGICAS	CBBEL	9,37	9,38	9,27	9,49	9,38
3. CIÊNCIA E TECNOLOGIA DE ALIMENTOS	TABEL	9,10	9,11	9,13	9,20	9,13
4. COMPUTAÇÃO (LICENCIATURA)	LCBEL	8,52	8,54	8,49	8,63	8,54
5. ENGENHARIA AMBIENTAL E ENERGIAS RENOVÁVEIS	EABEL	8,67	8,73	8,70	8,72	8,70
6. ENGENHARIA CARTOGRÁFICA E DE AGRIMENSURA	ECBEL	8,83	8,87	8,75	8,85	8,83
7. ENGENHARIA DE PESCA	EPBEL	8,64	8,64	8,61	8,73	8,65
8. ENGENHARIA FLORESTAL	EFBEL	8,56	8,54	8,51	8,53	8,54
9. LETRAS - LIBRAS	LLBEL	9,11	9,24	9,14	9,20	9,18
10. LETRAS - PORTUGUES	LPBEL	8,84	8,88	8,80	8,81	8,83
11. MEDICINA VETERINÁRIA	MVBEL	8,83	8,86	8,76	8,85	8,83
12. PEDAGOGIA	PEBEL	9,37	9,50	9,51	9,59	9,49
13. SISTEMAS DE INFORMAÇÃO	SISBEL	8,48	8,52	8,46	8,58	8,51
14.- ZOOTECNIA	ZTBEL	8,58	8,58	8,54	8,58	8,57
CAMPUS DE BELÉM	BEL	8,73	8,74	8,68	8,74	8,72
UFRA	-	8,80	8,79	8,75	8,84	8,79

Legenda*

M1 – Média no quesito Planejamento; **M2** – Média no quesito Conhecimentos e Habilidades; **M3** – Média no quesito Processo Avaliativo; **M4** – Média no quesito Atitudes; **MG** – Média Geral.

Conceitos: 1 a 4,99 – Insuficiente; 5 a 6,99 – Regular; 7 a 8,99 – Bom; 9 a 10 – Excelente.

¹ Fonte: Sistema oficial de registro acadêmico

Tabela 6 – Avaliação de Desempenho da Docência nos Cursos do Campus de Paragominas – 2020.2

CAMPUS PARAGOMINAS	CÓDIGO	M1*	M2*	M3*	M4*	MG*
1. ADMINISTRAÇÃO	ADPGM	8,74	8,75	8,81	8,96	8,81
2. AGRONOMIA	AGPGM	8,89	8,80	8,79	8,86	8,84
3. CIÊNCIAS CONTÁBEIS	CCPGM	8,50	8,41	8,62	8,76	8,57
4. ENGENHARIA FLORESTAL	EFPGM	9,08	9,11	9,07	9,13	9,10
5. SISTEMAS DE INFORMAÇÃO	SIPGM	8,84	8,82	8,87	8,95	8,87
6. ZOOTECNIA	ZTPGM	8,78	8,81	8,78	8,90	8,82
CAMPUS DE PARAGOMINAS	PGM	8,86	8,84	8,85	8,94	8,87
UFRA	-	8,80	8,79	8,75	8,84	8,79

Legenda*

M1 – Média no quesito Planejamento; **M2** – Média no quesito Conhecimentos e Habilidades; **M3** – Média no quesito Processo Avaliativo; **M4** – Média no quesito Atitudes; **MG** – Média Geral.

Conceitos: 1 a 4,99 – Insuficiente; 5 a 6,99 – Regular; 7 a 8,99 – Bom; 9 a 10 – Excelente.

Tabela 7– Avaliação de Desempenho da Docência nos Cursos do Campus de Capitão Poço – 2020.2

CAMPUS CAPITÃO POÇO	CÓDIGO	M1*	M2*	M3*	M4*	MG*
1. AGRONOMIA	AGCCP	8,48	8,44	8,42	8,53	8,47
2. BIOLOGIA (BACHARELADO)	CBCCP	8,94	8,93	8,88	9,03	8,95
3. COMPUTACAO (LICENCIATURA)	LCCCP	8,61	8,61	8,63	8,82	8,67
4. ENGENHARIA FLORESTAL	EFCCP	8,54	8,46	8,49	8,60	8,52
5. SISTEMAS DE INFORMAÇÃO	SICCP	8,01	8,01	7,96	8,16	8,03
CAMPUS DE CAPITÃO POÇO	CCP	8,54	8,51	8,50	8,64	8,55
UFRA	-	8,80	8,79	8,75	8,84	8,79

Legenda*

M1 – Média no quesito Planejamento; **M2** – Média no quesito Conhecimentos e Habilidades; **M3** – Média no quesito Processo Avaliativo; **M4** – Média no quesito Atitudes; **MG** – Média Geral.

Conceitos: 1 a 4,99 – Insuficiente; 5 a 6,99 – Regular; 7 a 8,99 – Bom; 9 a 10 – Excelente.

Tabela 8– Avaliação de Desempenho da Docência nos Cursos do Campus de Capanema – 2020.2

CAMPUS CAPANEMA	CÓDIGO	M1*	M2*	M3*	M4*	MG*
1. ADMINISTRAÇÃO	ADCAP	8,88	8,90	8,78	9,00	8,89
2. AGRONOMIA	AGCAP	8,76	8,71	8,63	8,85	8,74
3. CIÊNCIAS BIOLÓGICAS	CBCAP	8,98	8,91	8,84	9,00	8,93
4. BIOLOGIA LICENCIATURA	BLCAP	8,91	8,85	8,75	8,92	8,86
5. CIÊNCIAS CONTÁBEIS	CCCAP	8,79	8,86	8,71	8,85	8,81
6. ENGENHARIA AMBIENTAL	EACAP	8,60	8,52	8,51	8,60	8,56
CAMPUS DE CAPANEMA	CAP	8,81	8,78	8,70	8,86	8,79
UFRA	-	8,80	8,79	8,75	8,84	8,79

Legenda*

M1 – Média no quesito Planejamento; **M2** – Média no quesito Conhecimentos e Habilidades; **M3** – Média no quesito Processo Avaliativo; **M4** – Média no quesito Atitudes; **MG** – Média Geral.

Conceitos: 1 a 4,99 – Insuficiente; 5 a 6,99 – Regular; 7 a 8,99 – Bom; 9 a 10 – Excelente.

Tabela 9 – Avaliação de Desempenho da Docência nos Cursos do Campus de Parauapebas – 2020.2

CAMPUS PARAUAPEBAS	CÓDIGO	M1*	M2*	M3*	M4*	MG*
1. ADMINISTRAÇÃO	ADPBS	9,08	9,10	9,0	9,18	9,11
2. AGRONOMIA	AGPBS	9,25	9,20	9,22	9,27	9,23
3. ENGENHARIA DE PRODUÇÃO	EPPBS	8,83	8,76	8,77	8,91	8,82
4. ENGENHARIA FLORESTAL	FFPBS	9,41	9,34	9,32	9,39	9,36
5. ZOOTECNIA	ZTPBS	8,97	8,93	8,94	9,02	8,97
CAMPUS DE PARAUAPEBAS	PBS	9,12	9,08	9,08	9,17	9,11
UFRA	-	8,80	8,79	8,75	8,84	8,79

Legenda*

M1 – Média no quesito Planejamento; **M2** – Média no quesito Conhecimentos e Habilidades; **M3** – Média no quesito Processo Avaliativo; **M4** – Média no quesito Atitudes; **MG** – Média Geral.

Conceitos: 1 a 4,99 – Insuficiente; 5 a 6,99 – Regular; 7 a 8,99 – Bom; 9 a 10 – Excelente.

Tabela 10 – Avaliação de Desempenho da Docência nos Cursos do Campus de Tomé-Açu– 2020.2

CAMPUS TOMÉ-AÇU	CÓDIGO	M1*	M2*	M3*	M4*	MG*
1. ADMINISTRAÇÃO	ADTMA	8,75	8,66	8,67	8,70	8,70
2. BIOLOGIA (LICENCIATURA)	BLTMA	9,12	9,12	9,05	9,14	9,11
3. CIÊNCIAS CONTÁBEIS	CCTMA	8,77	8,73	8,69	8,83	8,75
4. ENGENHARIA AGRÍCOLA	EATMA	8,58	8,54	8,53	8,62	8,57
5. LETRAS/PORTUGUES	LPTMA	9,30	9,31	9,26	9,31	9,30
CAMPUS DE TOME AÇU	TMA	8,90	8,87	8,83	8,92	8,88
UFRA	-	8,80	8,79	8,75	8,84	8,79

Legenda*

M1 – Média no quesito Planejamento; **M2** – Média no quesito Conhecimentos e Habilidades; **M3** – Média no quesito Processo Avaliativo; **M4** – Média no quesito Atitudes; **MG** – Média Geral.

Conceitos: 1 a 4,99 – Insuficiente; 5 a 6,99 – Regular; 7 a 8,99 – Bom; 9 a 10 – Excelente.

7 CONSIDERAÇÕES

Este relatório destacou a avaliação geral da docência da Ufra no 1º período letivo de 2021, considerando as particularidades sobre a retomada das atividades de ensino, previstas na Resolução do Consepe/Ufra n°.622, de 12 de abril de 2021. Nesse sentido, vale ressaltar que algumas questões do formulário foram adaptadas aos diferentes formatos de ensino (presencial, híbrido e remoto) oferecidos pela instituição, nesse período de pandemia. O objetivo foi ajustar o instrumento de coleta de dados ao contexto atual e torná-lo mais representativo desse novo cenário.

A partir da análise dos dados, foi possível identificar a necessidade de aperfeiçoamento das práticas de ensino, especialmente quanto aos métodos utilizados na avaliação das disciplinas, tema bastante abordado pelos alunos.

No que diz respeito à autoavaliação, ainda observamos um percentual muito baixo de participação dos professores (quantidade de formulários preenchidos), algo preocupante, já que essa etapa representa a oportunidade de manifestação sobre as dificuldades enfrentadas durante o semestre, e que colaboraram para o desdobramento de ações direcionadas (orientação individual, planejamento/oferta de cursos).

Os pontos de convergência entre a percepção discente e docente referem-se a problemas de adaptação ao ensino não presencial, incluindo questões relacionadas à comunicação, ensino-aprendizagem e gerenciamento de conteúdos/carga horária.

Apesar de algumas fragilidades apontadas neste Relatório, podemos considerar que o resultado sobre a atuação dos docentes foi positivo. Contudo, torna-se cada vez mais urgente, a aquisição de novos conhecimentos e habilidades didáticas por meio de cursos de capacitação, visando atender demandas atuais e específicas.

Ressalvamos que a avaliação da docência tem como principal objetivo, o contínuo aperfeiçoamento da qualidade de ensino, algo que depende muito da sensibilização sobre os fatores que podem ser modificados para melhor atender à atividade fim da Instituição. Dessa forma, reitera-se a importância do comparecimento do professor aos encontros pedagógicos, ocasião em que pode receber atendimento especializado, expor dificuldades, apresentar justificativas e sugestões, e assim, aprimorar seu desempenho. A mesma seriedade deve ser voltada à participação em treinamentos indicados pela Proen.

A equipe de profissionais da área pedagógica da Ufra segue planejando e realizando ações de incentivo ao aperfeiçoamento da prática educacional no âmbito da graduação e permanece disponível para o atendimento dos docentes e discentes da Universidade.



Emitido em 23/05/2022

RELATÓRIO Nº 45/2022 - DDPED (11.01.68)

(Nº do Protocolo: NÃO PROTOCOLADO)

(Assinado digitalmente em 23/05/2022 12:04)

DJANIRA DE OLIVEIRA LEAL

GERENTE - TITULAR

DDPED (11.01.68)

Matrícula: 1808131

Para verificar a autenticidade deste documento entre em <https://sipac.ufra.edu.br/documentos/> informando seu número: **45**, ano: **2022**, tipo: **RELATÓRIO**, data de emissão: **23/05/2022** e o código de verificação: **1b48ab2e3f**



Emitido em 02/08/2022

RELATÓRIO Nº 15/2022 - CAN-GACD (15.26.29.03)

(Nº do Protocolo: NÃO PROTOCOLADO)

(Assinado digitalmente em 02/08/2022 11:29)

JULIANA SIMAO NINA DE AZEVEDO

VICE DIRETOR - SUBSTITUTO

CAN (15.26.29)

Matrícula: 1980156

Para verificar a autenticidade deste documento entre em <https://sipac.ufra.edu.br/documentos/> informando seu número: **15**, ano: **2022**, tipo: **RELATÓRIO**, data de emissão: **02/08/2022** e o código de verificação: **bf149d96db**